

美濃商工会 中小企業景況調査 (令和2年7月~9月)

当会では、4半期(6月、9月、12月、3月)に管内の中小企業の景況調査を実施しております。その結果を景況天気図に示してみましたので今後の参考にいただければと思います。

特に好転	好転	まあまあ	不振	極めて不振
(50≤DI)	25<DI<50	0≤DI<25	△25≤DI<0	DI<△25

景況天気図 DI=増加または好転した企業割合-減少した企業割合 【調査期間】令和2年9月 【調査状況】製造業10事業所:建設業10事業所:小売業10事業所:サービス業10事業所

	製造業		建設業		小売業		サービス業	
	前年同期比	来期見通し	前年同期比	来期見通し	前年同期比	来期見通し	前年同期比	来期見通し
売上								
採算								
資金繰								
業況								

益田市内建築状況 (令和2年6月~7月) 益田県土整備事務所・益田市建築課 調

		新築		増築・改築		合計	
		件数	面積 (㎡)	件数	面積 (㎡)	件数	面積 (㎡)
6月	専用住宅	8	848.25	0	0	8	848.25
	その他	5	5657.88	2	4505.55	7	10163.43
	合計	13	6506.13	2	4505.55	15	11011.68
7月	専用住宅	6	684.09	1	146.24	7	830.33
	その他	3	1281.56	0	0	3	1281.56
	合計	9	1965.65	1	146.24	10	2111.89

益田市美都・匹見町世帯・人口数 (令和2年8月末) 益田市市民課 調

美都町	世帯数	人口	男	女	匹見町	世帯数	人口	男	女
二川地区	98	184	90	94	匹見上地区	399	639	297	342
都茂地区	465	898	409	489	匹見下地区	152	238	106	132
東仙道地区	369	747	363	384	道川地区	63	121	60	61
合計	932	1,829	862	967	合計	614	998	463	535

「食品表示セミナー」の開催について

新表示の再確認、経過措置期間中に行われた食品表示基準の一部改正等について説明があります。

- 日時 令和2年10月20日(火) 13:00~15:30
- 場所 浜田合同庁舎2F 大会議室
- 申込締切日 10月13日(火)
- 主催 (公財)島根県環境保険公社

イベント中止のお知らせ

新型コロナウイルスの感染拡大を防ぐため、下記のイベントは中止することとなりました。

- ◆みとふるさとまつり
- ◆美都町神楽競演大会
- ◆匹見峡紅葉ロードレース



発行 美濃商工会
 本所 〒698-0203 益田市美都町都茂 1809-2
 TEL.52-2537 FAX.52-2536
 匹見支所 〒698-1211 益田市匹見町匹見1 42-1
 TEL.56-0220 FAX.56-0753
 URL: http://mino.shoko-shimane.or.jp

第2回理事会を開催

7月14日、美濃商工会本所にて第2回理事会を開催しました。本年度は、新型コロナウイルス感染拡大防止のため、一同に介し理事会を開催したのは初めてとなりました。来賓に益田市美都総合支所 地域振興課 三家本課長補佐、澄川主査の2名をお招きし、代表として三家本課長補佐よりご挨拶いただいた後、昨年度、本会が会員加入推進目標を達成したため、島根県商工会連合会長表彰授賞の伝達式を行ないました。その後、本年度の主な行事予定や役員の事業分担、地区集会の開催等、6つの議案について協議を行いました。また、報告事項として、新型コロナウイルス関連の企業支援実績、今後の支援施策、レジ袋有料化、受託団体である観光協会や青年部・女性部事業の状況説明が各担当役員より行われました。現在、新型コロナウイルスの影響で管内の地域経済や本会の事業推進について、大きな影響ができており、中小・小規模事業者へ早急な対応ができるよう相談窓口の強化を図り、行政と協力連携しながら、元気な地域を目指し取り組んでいくことを確認し、閉会しました。



女性部

女性部リーダー研修会に参加

8月3日、島根県商工会館にて女性部リーダー研修会が開催され、各商工会より部長のみ参加しました。最初の研修では、講師として、「さんいん食まる」代表 石橋氏より、新型コロナウイルス感染症に伴い、衛生対策や心構えなど感染症についての正しい知識を講演されました。続いて、島根県人権啓発推進センターより、「新型コロナウイルスから”人権”について考える」をテーマに講演されました。デマや自粛警察など昨今の感染拡大に伴い発生している差別的な行動や発言を起こしてしまう人の心理について説明があり、不安や恐れにふりまわされないよう、気づく力・聞く力・自分を支える力を高めることが大切であるとお話いただきました。



経済産業省の支援策

経済産業省ホームページでは、新型コロナウイルスによる企業への影響を緩和し、企業を支援するための施策を各種紹介しています。また、LINE 公式アカウント「経済産業省 新型コロナ 事業者サポート」では、パンフレットに掲載されている情報をキーワード検索で簡単に調べることができます。最新情報も随時配信中ですので、是非ご活用ください。

新型コロナ対策 事業者サポート	給付金
経営相談	経営環境の整備
資金繰り支援	税・社会保険 公共料金
設備投資 販路開拓	リンク集

最低賃金改定について

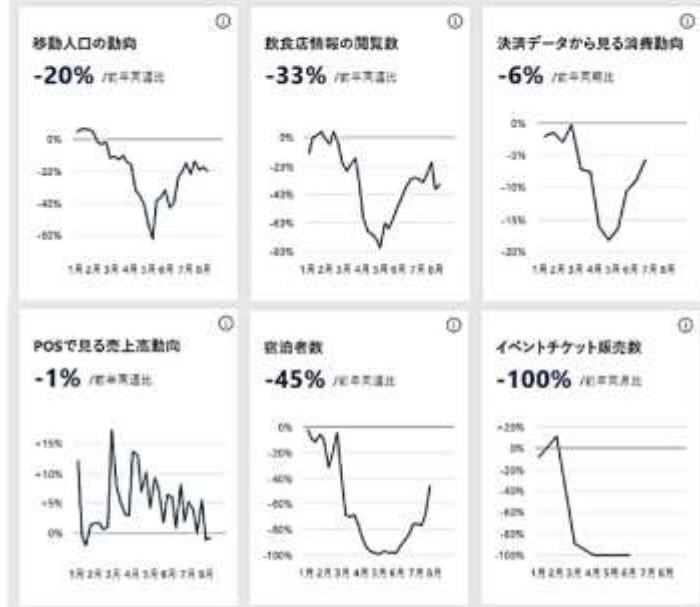
令和2年10月より、島根県最低賃金が改定されます。原則として事業場で働く常用・臨時・パート・アルバイトなど雇用形態に関係なく、すべての労働者に適用されますので、使用者も労働者も必ず確認してください。

島根県の最低賃金

792円 現行 790円
 2円引上げ
 効力発行日
 令和2年10月1日

新型コロナウイルス感染症が地域経済に与える影響を可視化

全国サマリー



内閣府は地域経済分析データを『RESAS』というHPで公表しています。また、コロナ関係のデータをまとめ、『V-RESAS』として公表しており、より詳細なデータも閲覧できるので興味のある方はぜひご覧ください。

東京周辺の関東地域では小売店の売上が増加していますが、地方では減少しているのがわかります。

POSで見る売上高動向

2020年8月3日～9日の前年同週比

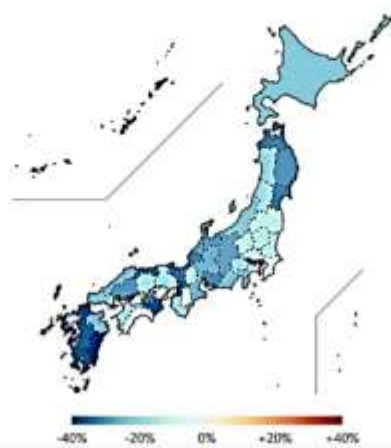


地域ブロックごとの前年同週比の推移

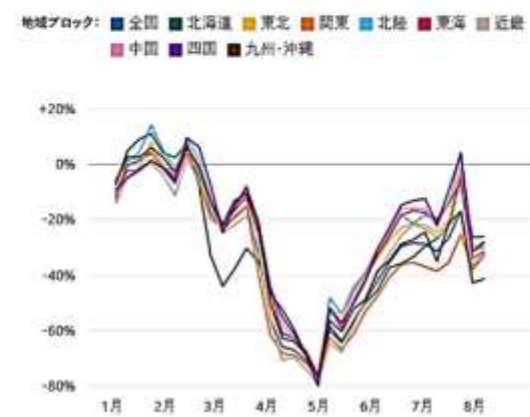


飲食店情報の閲覧数

2020年8月3日～9日の前年同週比



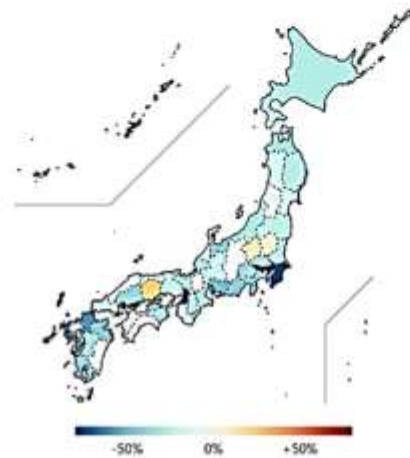
地域ブロックごとの前年同週比の推移



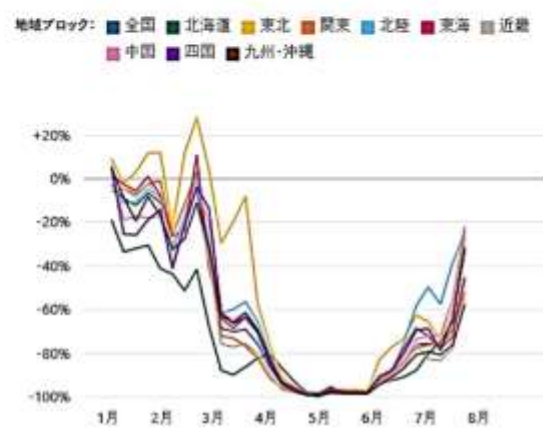
5月に大きく落ち込み、6月以降回復傾向にありましたが、第2派の影響により8月になりまた落ち込んでいます。

宿泊者数

2020年7月20日～26日の前年同週比



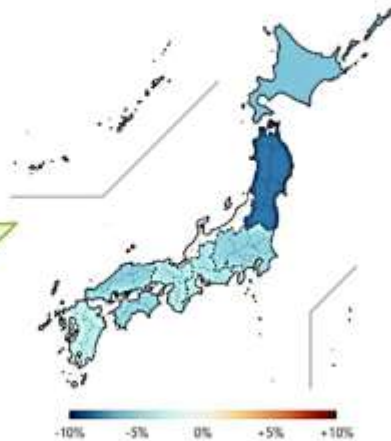
地域ブロックごとの前年同週比の推移



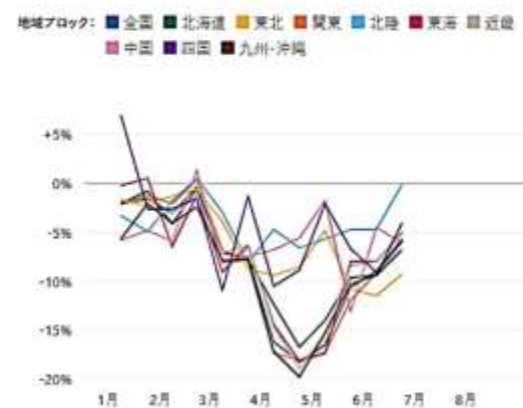
5月6月で宿泊者数は100%近く減少していますが、7月以降回復傾向にあります。

決済データから見る消費動向

2020年6月16日～30日の前年同期比



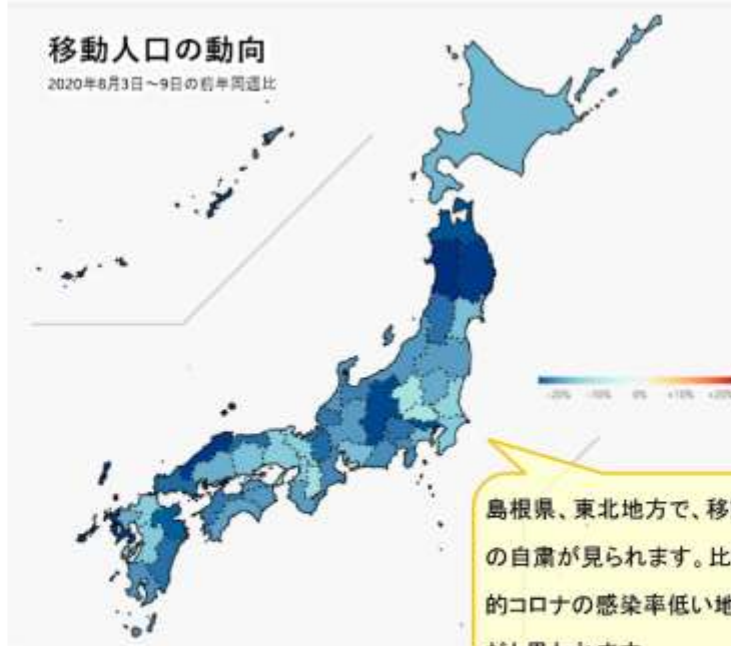
地域ブロックごとの前年同期比の推移



クレジット決済による消費動向ですが、日本全国大きく消費が落ち込んでいます。

移動人口の動向

2020年8月3日～9日の前年同週比



品目	前年同月比 増減率	
	6月	5月
■食料		
パスタ	10.4	38.8
即席麺	13.2	31.0
生鮮肉	10.2	23.4
チーズ	12.6	30.1
冷凍調理食品	21.8	16.0
チューハイ・カクテル	50.3	52.6
食事代	▲ 30.9	▲ 55.8
飲酒代	▲ 63.6	▲ 88.4
■家具・家事用品		
他の家事用消耗品のその他	34.8	45.2
■被服及び履物		
背広服	▲ 57.4	▲ 64.7
■保健医療		
保健用消耗品	105.4	179.5
マッサージ料金(診療外)	▲ 23.1	▲ 48.5
■交通・通信		
鉄道運賃	▲ 69.7	▲ 86.0
バス代	▲ 61.0	▲ 75.9
タクシー代	▲ 52.1	▲ 68.7
航空運賃	▲ 83.5	▲ 77.1
有料道路料	▲ 68.1	▲ 74.1
ガソリン	▲ 21.6	▲ 30.9
郵便料	33.5	30.1
■教養娯楽		
パソコン	18.1	68.3
ゲームソフト等	59.5	108.6
宿泊料	▲ 57.9	▲ 97.6
バック旅行費	▲ 90.7	▲ 95.4
映画・演劇等入場料	▲ 95.6	▲ 96.7
文化施設入場料	▲ 47.8	▲ 94.8
遊園地入場・乗物代	▲ 86.1	▲ 96.2
■その他の消費支出		
浴用・洗顔石けん	19.5	12.8
ファンデーション	▲ 17.3	▲ 43.2
口紅	▲ 51.5	▲ 67.3

データ引用元 : V-RESAS ・ 総務省統計局 HP